

ZVÝŠENÍ STABILITY ZUBŮ

Straumann® Emdogain – **pro parodontální regeneraci**



Informace pro pacienty

SIMPLY DOING MORE

OBSAH



- 2 Co je to parodontitida?
- 4 Od zubního plaku až ke ztrátě zubu
- 6 Onemocnění závěsného aparátu zubu
- 8 Průběh ošetřování
- 9 Zahájení ošetřování
- 10 Regenerativní terapie
Ošetření s preparátem Straumann® Emdogain
- 12 Týdny po ošetření
- 14 Dlouhodobý efekt ošetření preparátem
Straumann® Emdogain
- 17 Přednosti preparátu Straumann® Emdogain
- 18 Společnost Straumann

EDITORIAL



Vážení pacienti,

zdravý chrup je obvykle pevný a neuvolňuje se, neboť zuby musí být k silnému skousnutí pevně ukotveny v kosti. Důležitým předpokladem, aby tento závěsný aparát zůstal funkčně a esteticky neporušený, je kvalitní péče o zuby. Nemí-li plak zubů pravidelně a důkladně odstraňován, mohou si bakterie razit nebezpečné cesty, porušit tkáň a v neposlední řadě vést k onemocněním závěsného aparátu zubu (parodontitidě). Toto zánětlivé onemocnění postihuje mnoho dospělých a může vést až ke ztrátě zubu. Mýtem je, že se to týká jen starších pacientů. Záležitost: V mnoha případech ani nepostřehnete první příznaky, jako např. krvácení dásně nebo její zduření.

Není-li však parodontitida včas léčena, může dojít k úbytku dásně a k destrukci čelistní kosti, zub se uvolní a nakonec vypadne. Straumann nabízí pomoc prostřednictvím biologického produktu Emdogain. Dosud byl po celém světě aplikován u více než milionu pacientů. Straumann® Emdogain podporuje opětovné vytvoření parodontální tkáně tím, že napodobuje přirozené procesy vývoje zubu. Podpůrná metoda, která podporuje Vaše tělo, dlouhodobě obnovuje přirozený závěsný aparát zubu a tím zase upevňuje zuby.

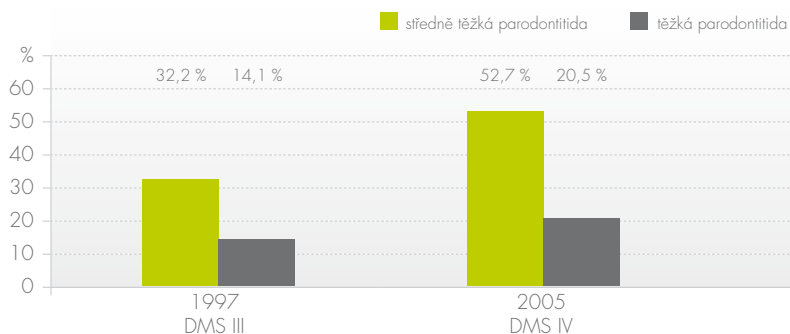
A handwritten signature in black ink that reads "Franz Maier". The signature is written in a cursive, flowing style.

Franz Maier,
Member of the Executive Management Board
Institut Straumann AG

CO JE TO PARODONTITIDA?

Pozor u oteklých, zarudlých nebo krvácejících dásní, mohly by to být prvními příznaky parodontitidy: zánětlivého onemocnění závěsného aparátu zubu, ke kterému vedle dásně patří i čelistní kost. Parodontidou je postižena většina dospělých. V průběhu života jí trpí tři ze čtyř dospělých osob, mnozí z nich o tom zprvu ani nevědí. Příčina parodontitidy: bakterie a jejich toxiny. Ty mají čas a prostor k množení, nejlépe v oblastech mezi zuby a dásní. Vzniká takzvaný plak, bakteriální povlak zubu. Není-li důslednou ústní hygienou odstraněn i z mezi-

zubních prostor, pak usazováním minerálů vzniká zubní kámen. Díky své drsné povrchové struktuře je zubní kámen ideálním podkladem pro další vrstvy plaku. Protože zubní kámen velmi tvrději ulpívá na povrchu zubu, obvykle nestačí jen normální zubní kartáček a je zapotřebí profesionální vyčištění zubním lékařem nebo dentální hygienistkou. V opačném případě se může rozšiřovat zánět. Důsledek: V pokročilém stádiu parodontitidy vede úbytek čelistní kosti a závěsných vláken k uvolnění zubu a v nehorším případě ke ztrátě zubu.



Zdroj: Deutsche Mundgesundheitsstudie (Německá studie „Zdraví ústní dutiny“) (DMS IV) listopad 2006

Vývoj parodontitidy u 35 až 44letých osob od 1997 do 2005



OHROŽENÉ SRDCE PŘI PARODONTITIDĚ?

Působí parodontitida škodlivě na srdce? Studie ukazují, že chronické záněty mohou podporovat kardiovaskulární onemocnění, neboť zárodky parodontitidy se neomezuji jen na ústní dutinu. Bakterie a jejich toxiny mohou zubním lůžkem proniknout do krevního řečiště a tak ohrožují organismus. Imunitní systém je

mobilizován a snaží se zneškodnit zárodky.

Není-li zánět léčen, zůstanou imunitní buňky aktivní. Tak může pro osoby, které onemocněly parodontitidou, vzniknout zvýšené riziko kardiovaskulárních onemocnění, jako např. srdečního infarktu a mrtvice.

OD ZUBNÍHO PLAKU AŽ KE ZTRÁTĚ ZUBU

JEDNOTLIVÁ STÁDIA AŽ K PARODONTITIDĚ

1. Na zubu se v oblasti okraje dásně usazuje zubní povlak. Dáseň se zanítí; začne krvácet:



Lehký zánět dásně (gingivitida) kvůli plaku a usazování zubního kamene

2. Okrajová část dásně se odchlípne od zubu, bakterie se rozšíří, plak pevně ulpívá na zubním kameni, dochází k resorpci okolní kosti:



Silný zánět dásně a zánětlivého aparátu zubu (parodontitida)

3. Dáseň ustoupí. Čelistní kost a závěsný aparát se dále resorbují, zub se uvolní a vypadne:



Masivní zánět a úbytek závěsného aparátu zubu

ONEMOCNĚNÍ ZÁVĚSNÉHO APARÁTU ZUBU

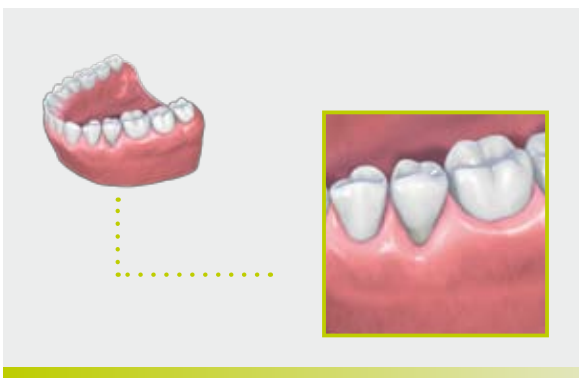


Jak silně bude čelistní kost při parodontálním onemocnění zasažena, jak parodontitida působí na celý závěsný aparát zubu?



Ztráta kosti okolo kořene zubu, takzvaný kostní defekt

Nebude-li parodontitida léčena, bude dále pokračovat zánětlivý proces a zasáhne hlouběji položené oblasti kořene zubu. Vzniknou takzvané kostní defekty, které většinou mají tvar trychtýře a vyskytují se v oblasti mezizubních prostorů.



Nezánětlivý úbytek dásně a pod tím ležící kosti, takzvaný defekt s recesí

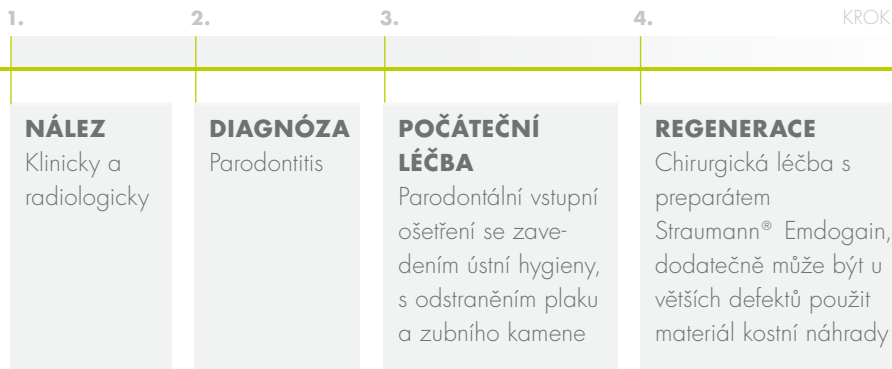
Existují také onemocnění, při nichž ustupuje dásně a pod ní ležící kost, že by se zde předtím vyskytoval zánět. Důvody mohou být různé: Příčinami mohou být nesprávné čištění zubů, chybné postavení zubů nebo skřípání zubů. Úbytek dásně nepředstavuje jen estetický nedostatek, ale pacient může také kvůli odkrytým krčkům zubů a přecitlivělosti trpět značnými bolestmi.

PRŮBĚH OŠETŘOVÁNÍ

Při ošetřování parodontitidy je nejdůležitější vyléčit zánětlivé onemocnění. Terapie začíná vstupním vyšetřením, při kterém je pacient informován a instruován, jak může své zuby optimálně čistit, a to i na těžko přístupných místech, jako např. v mezizubních prostorech. Navíc proběhne profesionální čištění zubů,

aby mohly být pořádně odstraněny i tvrdé povlaky nejdříve nad, poté také systematicky pod okrajem dásně. Pokud by vyčištění povrchu kořene v dásňových chobotech nebyla dostatečná, bude potřebné chirurgické ošetření s čištěním.

JEDNOTLIVÉ KROKY OŠETŘOVÁNÍ



ZAHÁJENÍ OŠETŘOVÁNÍ



Odstraněním plaku a zubního kamene

POČÁTEČNÍ LÉČBA

V první fázi ošetřování parodontitidy se odstraní vnější příčiny onemocnění a tím se vytvoří předpoklad pro léčení. Nejprve se ošetří bakteriální infekce: hygienická fáze s profesionálním čištěním zubů v ordinaci zubního lékaře a zaškolení pacienta pokud jde o individuální techniku

ústní hygieny. Profesionální čištění zahrnuje odstranění plaku, zubního kamene a zárodků vyvolávajících onemocnění. Po ukončené počáteční fázi je snížen stupeň zánětu tkáně v ústech.

REGENERATIVNÍ TERAPIE

Ošetření s preparátem Straumann® Emdogain*



Straumann® Emdogain se nanese do defektu, díky gelové konzistenci může být aplikován rovnoměrně

PRINCIP NAPODOBOVÁNÍ

Naším vzorem je příroda. Straumann® Emdogain napodobuje biologický proces přirozeného vývoje zubů. Tím je podpořeno opětovné tvoření parodontální tvrdé a měkké tkáně ve smyslu regenerace. Cílem této regenerace je opětovné vytvoření a úplná obnova struktury a funkce ztracené tkáně.

Straumann® Emdogain je vědecky dokumentován a byl již úspěšně aplikován po celém světě u více než milionu pacientů.

JAK TO FUNGUJE?

Pomocí malého chirurgického zákroku se preparát Straumann® Emdogain nanese na obnažený a vyčištěný kořen zubu.

*Straumann® Emdogain je biologický produkt, obsahuje proteiny živočišného původu (prasat).

Regenerace kostí se Straumann® BoneCeramic

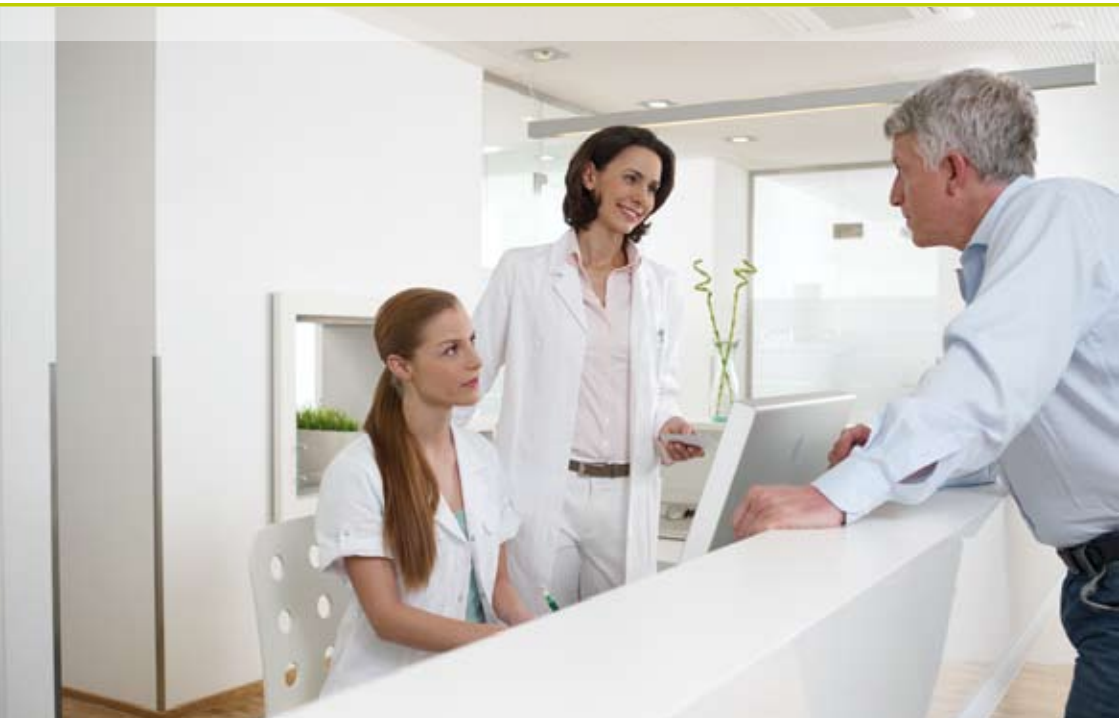


Vyplnění se Straumann® BoneCeramic

U větších defektů může být dodatečně k preparátu Straumann® Emdogain ztracená tkáň obnovena s materiálem kostní náhrady. Běžnou alternativou k vlastní kosti pacienta jsou syntetické materiály, jako Straumann® BoneCeramic: zcela syntetický materiál kostní náhrady, který podporuje novotvorbu vitální

kosti. I zde je cílem: opětovné vytvoření co nejpřirozenější tkáně.

TÝDNY PO OŠETŘENÍ



Po ošetření preparátem Straumann® Emdogain je spuštěn regenerační a léčivý proces. Tyto postupy by měly pokud možno probíhat nerušeně. Během této doby léčení byste měli dodržovat některá obecná pravidla chování. Zuby v oblasti operace byste neměli v prvních dnech po operaci čistit, abyste nenarušili hojení rány.

První týdny po ošetření dodržujte následující pokyny.

TÝDEN 1

- Několikrát za den proveďte výplach úst prostředkem redukujícím bakterie
- Zřekněte se alkoholu, nikotinu, kávy, černého čaje a čerstvých mléčných produktů
- Nežvýkejte v oblasti, kde bylo prováděno ošetření
- Nejezte tvrdé a tuhé pokrmy
- Ošetřené oblasti nečistěte kartáčkem na zuby

TÝDEN 2-6

- Ústa vyplachujte prostředkem redukujícím bakterie

- Odstranění stehů ošetřujícím zubním lékařem
- Čištění zubů odborným stomatologickým personálem
- Další chránění mezizubních prostorů

OD TÝDNE 6

- Čištění zubů odborným stomatologickým personálem
- Opatrné čištění zubů v ošetřené oblasti, a to včetně mezizubních prostorů

Pravidelná kontrolní vyšetření individuálně stanoví Váš ošetřující zubní lékař.

Protože každý chirurgický zákrok skrývá potenciální riziko, měl by se pacient napřed obrátit na zubního lékaře. Při rozhovoru jsou podány informace o možných rizicích a může být stanoveno, zda je u pacienta možné zde popsané léčení. V závislosti na individuálních

předpokladech každého jednotlivého pacienta může proces v prvních týdnech po ošetření probíhat různě. Z tohoto důvodu se pacient musí u svého ošetřujícího zubního lékaře informovat o pooperačních opatřeních a svědomitě postupovat podle těchto doporučení.

DLOUHODOBÝ EFEKT OŠETŘENÍ PREPARÁTEM STRAUMANN® EMDOGAIN

Straumann® Emdogain podporuje regeneraci tělu vlastní tkáně, která se kvůli parodontitidě ztratila. Výsledkem může být pevné a funkční upevnění zubu v kosti a měkké tkáni (tzv. nový attachment).

PŘÍKLAD KOSTNÍHO DEFektU



*Se souhlasem
Dr. Gunnar Heden,
Karlstad (Švédsko)*



Výchozí nález

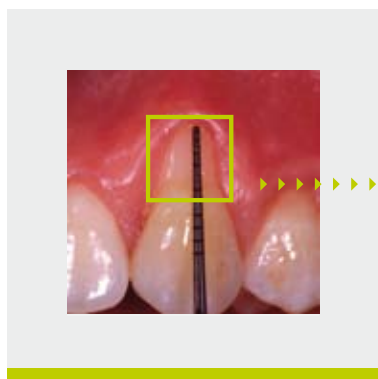
Ztráta závěšného aparátu zubu vedla k výraznému kostnímu defektu

Jeden rok po ošetření preparátem

Straumann® Emdogain

Znovu mohly být vytvářeny přirozené struktury

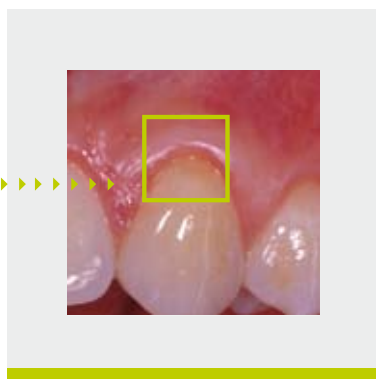
PŘÍKLAD DEFEKTU S RECESÍ



Před léčením

Defekt s recesí o velikosti 5,0 mm

*Se souhlasem
prof. G. Zucchelli,
Bologna (Itálie)*



8 měsíců po léčení s

Straumann® Emdogain

Kompletní zakrytí kořene

Důležité: Pro úspěch parodontálního ošetření má rozhodující význam spolupráce pacienta. Bezpodmínečně by měly být respektovány termíny ošetřování a následné péče. Také by měla být velmi pečlivě prováděna každodenní ústní hygiena.

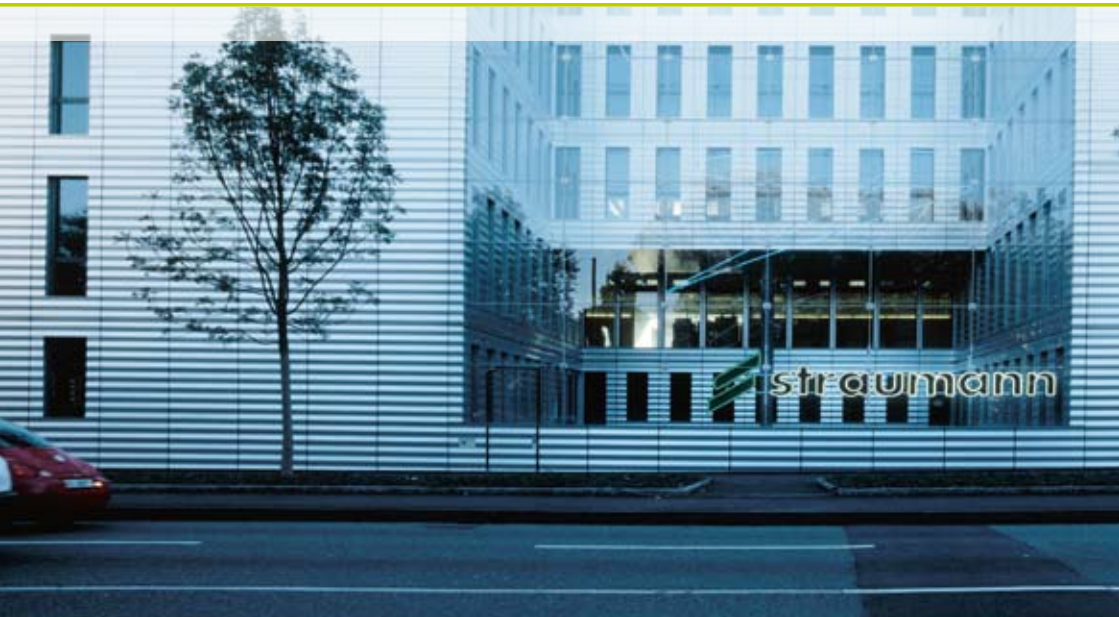


PŘEDNOSTI PREPARÁTU STRAUMANN® EMDOGAIN

- Podporuje **upevnění zubu**
- **Biologický základ:** Straumann® Emdogain podporuje obnovu závěsného aparátu zubu
- **Komplexní terapeutický přístup:** Obnovení přirozené stavu
- **Vědecky testovaný:** Straumann® Emdogain byl dokumentován ve více než 400 vědeckých pracích
- **Aplikovaný po celém světě:** Straumann® Emdogain byl použit u více než milionu pacientů

SPOLEČNOST **STRAUMANN**

Kdo jsme, za čím stojíme, co nás charakterizuje.



ŠVÝCARSKÁ KVALITA S MEZINÁRODNÍM VÝZKUMEM

Společnost Straumann nabízí řešení pro mnohé problémy se zuby a je světovým leaderem v dentální implantologii a regeneraci ústní tkáně. Vývojem některých z nejvýznamnějších technologií a postupů, přispěla společnost Straumann ve spolupráci s vedoucími klinikami, výzkumnými ústavu a vysokými školami k pokroku v dentální regeneraci a rekonstrukci i u zubních náhrad a péči o pacienta. Za své produkty získala řadu prestižních

mezinárodních ocenění.

K ucelení produktového portfolia společnost Straumann vyvíjí a vyrábí produkty, které přispívají k léčení parodontálně poškozených zubů nebo podporují implantační zákroky. Sem patří inovativní produkty, jako např. Straumann® Emdogain, gel na proteinové bázi k regeneraci tkáně a Straumann® BoneCeramic, nový, zcela syntetický materiál nahrazující kost.

Straumann je mezinárodní skupina podniků s hlavním sídlem v Basileji, která prodává své výrobky ve více



Hlavní sídlo společnosti Straumann v Basileji, Švýcarsko

než 60 zemích. Její hlavní princip: Simply doing more (Jednoduše děláme více). Jedná se o inovativní řešení, která zubním lékařům umožňují ošetřovat své pacienty podle aktuálního stavu výzkumu. Značkou podniku jsou spolehlivost, serióznost a kvalita: Výrobky Straumann vždy byly, jsou a budou důkladně zkoumány a vědecky testovány.

Informace obsažené na těchto stránkách mají poskytovat základní informace o tématu zdraví zubů. Nemohou nahrazovat odborné poradenství kvalifikovaným zubním lékařem.

Distribuce: